



Gribskov
Kommune

Stiplanstillæg 2021

Revision af
Gribskov
Kommunes Stiplan
2016

28. maj 2021



Indholdsfortegnelse

Indledning	3
Mål	4
Stier og priser	5
Status for kommunens stinet	6
Kortoverblik.....	7
Stiplantillæg	9
Sammenbinding af Gribskov Kommune	10
Nr. 1: Dronningmølle-Tisvilde	11
Nr. 2: Helsinge-Smidstrup	15
Nr.3: Gilleleje-Helsinge	21
Nr. 4: Helsinge-Rågeleje	24
Rekreative stier	27
Nr. 5: Forbindelser til Søborg Sø-sti.....	27
Fyrtårnsprojekter	28
Kongeruten (Nationalparkprojekt)	28
Esrum-Tisvildevejen	29
Oversigt	30
Projektkatalog	32



Indledning

Arbejdet med Stiplanstillægget er udført på foranledning af udvalget for Udvikling, By og Land. Gribskov Kommune fik i 2016 udarbejdet en større stiplan af den rådgivende ingeniørvirksomhed, MOE, med stor borgerinddragelse. I stiplanen findes flere forslag til at binde kommunen bedre sammen og skabe sikre cykelforbindelser. Planen har et omfangsrigt økonomisk perspektiv og derfor et tilhørende langt tidsmæssigt perspektiv. Fokus for dette stiplantillæg, er at se på, hvordan man med færre midler kan skabe bedre forbindelse i kommunen. Stiplanstillægget har derfor haft som udgangspunkt at udnytte det i forvejen godt udbyggede stinet, som Gribskov Kommune i dag har.

Forslagene, der omhandler sammenbinding af kommunen, bygger derfor mere eller mindre på i forvejen eksisterende stiforløb, som forbindes, hvor der i dag er det, man kan kalde "missing links". Det er forløb, hvor man i en eller anden grad er nødt til at bevæge sig ud på trafikeret vej.

Desuden indeholder dette Stiplantillæg forslag til rekreative stier og grusstier som alternativ til asfalterede stier.

Stiplantillægget indeholder også borgerdrevne projekter, kaldet fyrtårnsprojekter. Fyrtårnprojekterne nævnt her i revisionen indeholder ligeledes et aspekt af sammenbinding af Gribskov Kommune.

Det gælder for stiforslagene i dette Stiplantillæg som i det tilhørende projektkatalog, at det er forslag til politisk prioritering, og at de enkelte forslag og stistrækninger kræver forudgående dialog med berørte lodsejere og borgere samt anlægstekniske undersøgelser før der er et fuldt oplyst beslutningsgrundlag til endelig politisk beslutning om realisering.

Gribskov kommune vil over sommeren 2021 også få udarbejdet en trafiksikkerhedsplan. Det forventes, at der i det arbejde vil blive behandlet en eller flere af de vej- og stistrækninger, som også indgår i Stiplantillægget og projektkataloget. Det gælder bl.a. forslag om 2 minus 1 vej.



Mål

Mål

Målet med Stiplanstillægget er, jf. Udvalget Udvikling, By og Lands beslutning den 27. oktober 2020 pkt. 239.:

- At finde "missing links" i forhold til:
 - o Sikre skoleveje
 - o Adgang byerne i mellem og mellem byer og natur
 - o Forbindelser på tværs af kommunen
- Med det overordnede mål at skabe et mere sammenhænge stinet i Gribskov Kommune ved at udnytte det eksisterende



Stier og priser

Priserne i skemaet er et estimat. Der er ikke taget forbehold for udgifter i forbindelse med ekspropriation med i beregningen. Tiltag af ovennævnte art kan i byer have en højere anlægspris, særligt hvis der anlægges i byområder, vil det ofte være forbundet med større følgeomkostninger. Det kan være krydsombygning, større ændring af afvandingsforhold og forhold omkring broer og bygværker, som kan give væsentlige omkostninger.

Såfremt det besluttet at fremme et eller flere af projektforslagene vil der blive indledt dialog med berørte lodsejere og borgere samt anlægstekniske undersøgelser før der er et fuldt oplyst beslutningsgrundlag til endelig politisk beslutning om realisering.

Type af sti/tiltag	Trafikanter	Anlægspris/km	Drift og vedligehold, km/år
Cykelsti (i hver side)	Cyklister (gående hvis ingen fortov)	4-6 mio.	10.000-15.000 kr.
Dobbeltrettet cykelsti	Cyklister (gående hvis ingen fortov)	4-5,5 mio.	10.000-15.000 kr.
Delt cykel-/gåsti	Cyklister og gående	4-5,5 mio. Optegning på eksisterende asfalt: 0,2-0,3 mio.	10.000-15.000 kr.
Grussti	Cyklister og gående (hvis ikke andet er anvist)	0,5-1 mio.	20.000 kr.
Skiltning af sti		0,2 mio.	5.000 kr.
2 minus 1-vej	Cyklister og gående	0,15-0,3 mio.	5.000 kr.
Kantbaner	Cyklister	0,2-0,4 mio.	5.000 kr.



Status for kommunens stinet

Status for Stiplan 2016

En af de ti foreslåede stiforslag er påbegyndt. Der er tale om Strækning 1, Helsinge mod Blistrup og Rågeleje. Af den strækning er to delstrækninger vedtaget – mellem Laugøvej og Bukkarvej og mellem Løgelandsvej og Vibelandsvej. Den tredje delstrækning mellem Bukkarvej og Løgelandsvej er der ansøgt tilskud til gennem Vejdirektoratets pulje til cykelstier i foråret 2021.

Status for Idékatalog 2017

I tillæg til Stiplan 2016 blev der i 2017 udarbejdet et Idékatalog indeholdende 15 forslag. Af disse er seks gennemført og yderligere fem er godkendt og under planlægning. Tilbage står forslag om skiltning for Gribskov Kommune Vest, Øst og Syd, samt forslag om permanent lukning af Løgelandsvej til fordel for cyklende (forslag 4, 12, 14 og 15).

Status for sikre skoleveje i kommunen:

En del af Stiplanstillægsarbejdet har været at kigge på skolevejene i Gribskov Kommune. Arbejdet har været afgrænset til de kommunale skoler, hvor skolevejene er undersøgt ved en GIS-analyse (kortgennemgang). Indtrykket herfra er, at skoledistrikterne overordnet set er godt forsynet med stiforbindelser. Der er fundet enkelte "missing links", som indgår som konkrete forslag i nærværende Stiplantillæg. Det vurderes, at et videre arbejde for sikre endnu bedre skoleveje består i et trafiksikkerhedsmæssigt arbejde, hvor der ses på krydsninger af de mere trafikerede veje i skolernes nærhed. I den gennemførte analyse er der lokaliseret nogle krydsninger, som vil blive behandlet i forbindelse med den Trafiksikkerhedsplan som Gribskov kommune gennemfører i sommeren 2021.

I forbindelse med revisionen har administrationen modtaget forslag, der omhandler private skoler og institutioner. Disse forslag findes i det tilhørende Projektkatalog.

Status for sammenhæng af stiforbindelser på tværs af kommunen:

På næste side ses et kort over de stier, der på nuværende tidspunkt er i Gribskov Kommune. Stinettet består af både asfalterede stier og grusstier. På kortet fremgår flere lange strækninger, der går på tværs af kommunen – f.eks. mellem Græsted og Helsinge og Helsinge og Vejby. Til fælles for de fleste af disse strækninger er, at der indimellem er "missing links", der gør, at man som cyklende eller gående kan være nødsaget til at benytte ruter, der ikke er optimeret til cyklister eller fodgængere.

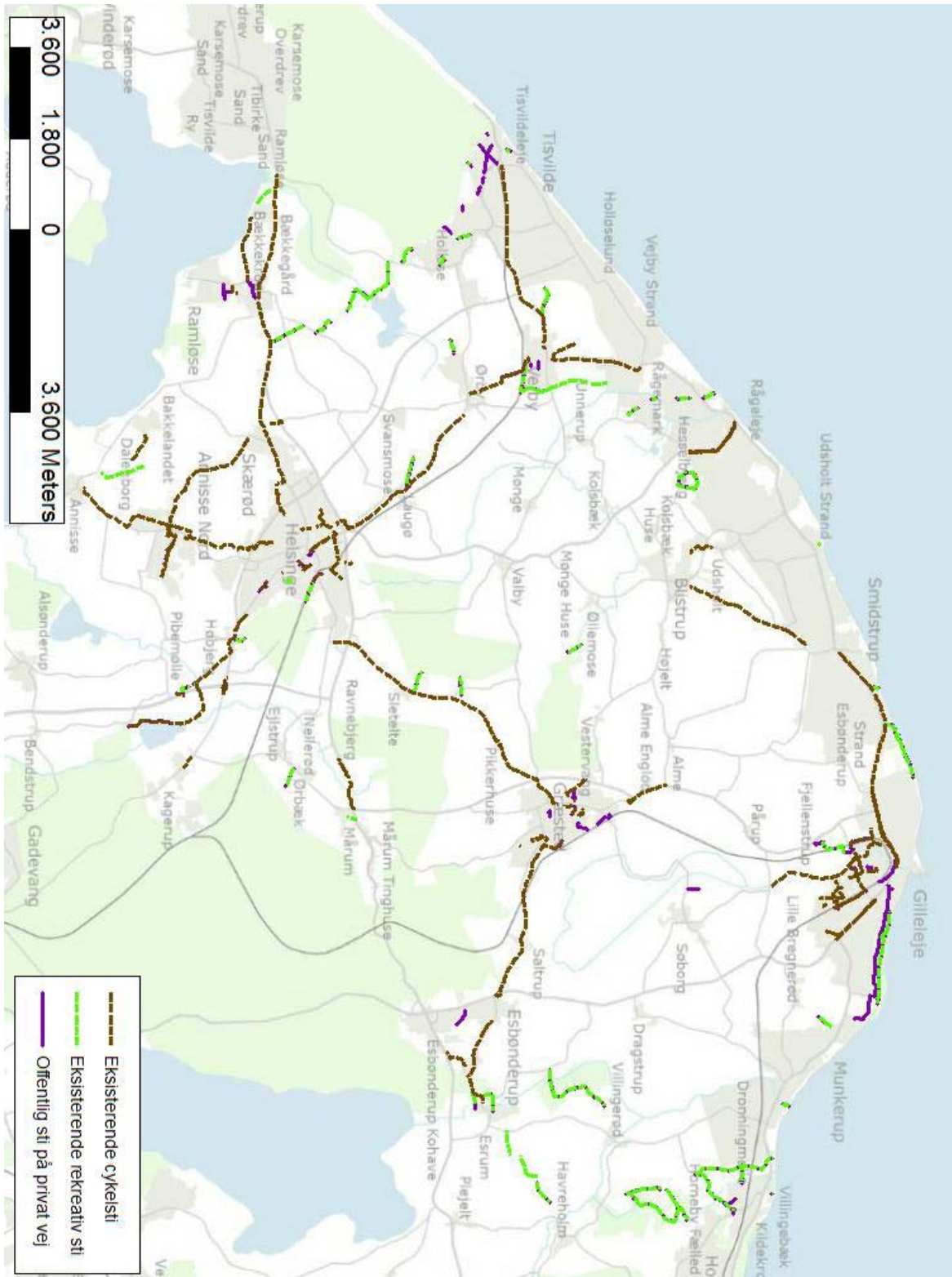
Status for adgang mellem by og natur

Adgangen til naturen i Gribskov Kommune er generelt set god. De fleste naturområder er i en eller anden udstrækning forbundet til omkringliggende byer. Der er fundet enkelte "missing links", som indgår som konkrete forslag i nærværende Stiplantillæg og Projektkatalog.



Kortoverblik

Kort over eksisterende cykelstier og rekreative stier



Kort over skiltede cykelruter



Stiplantillæg

Stiplanen fra 2016 er udgangspunktet for dette Stiplanstillæg. Ti forslag blev frembragt gennem stor borgerinddragelse. Mere eller mindre alle forslag var forslag om nyanlæg, og af de ti var otte af dem asfalterede cykelstier. Nyanlæg af asfalterede cykelstier er omkostningstungt og det samlede anlægsoverslag for samtlige strækninger løb op i 94.350.000 kr. Arbejdet er igangsat på én af strækningerne er påbegyndt – med to delstrækninger af Strækning 1, Helsinge mod Blistrup og Rågeleje.

Afsættet i den ønskede stiplansrevision er derfor, hvilke alternative tiltag, der kan gøres for at binde kommunen bedre sammen ved i høj grad at bruge det, der i forvejen eksisterer. Øvelsen har derfor været at finde "missing links" i stinettet for at skabe mere uafbrudte strækninger på tværs af kommunen. Revisionen ligger også op til en mere udførlig skiltning for at synliggøre mulighederne for at bevæge sig på tværs af kommunen – både for lokale og turister. Stiplan 2016 lagde op til sammenbinding af kommunen gennem udbygning af stinettet. Stiplantillægget søger at sammenbinde kommunen ved at forbinde eksisterende stier i stinettet.

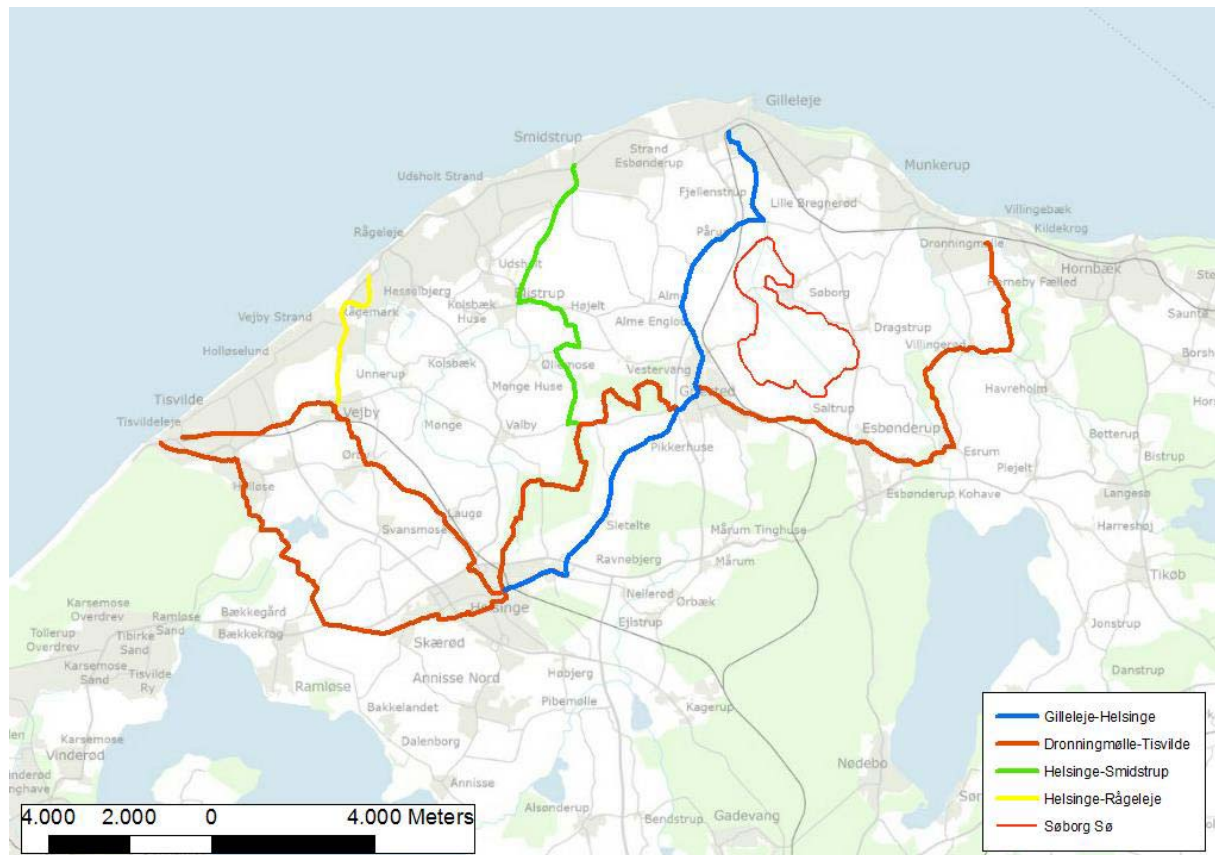
De følgende stistrækninger som indgår i Stiplantillægget er en ramme for det videre arbejde med stier, således der kan indledes dialog med eventuelt berørte lodsejere og borgere om de enkelte forslag samt anlægstekniske undersøgelser før der er et fuldt oplyst beslutningsgrundlag, kan lægges forslag til endelig politisk beslutning om realisering. Elementer heri kan for enkelte forslag omhandle behov for ekspropriation og skiltning på privat fællesvej¹.

Nr. Sammenbinding af Gribskov Kommune	
1	Dronning Mølle-Tisvilde gennem Esrum, Græsted og Helsinge
2	Helsinge-Smidstrup gennem Valby Hegn
3	Gilleleje-Helsinge gennem Græsted
4	Helsinge-Rågeleje gennem Vejby
5	Forbindelser til Søborg Sø-sti
Fyrtårnsprojekter	
6	Kongeruten
7	Esrum-Tisvildevejen

¹ Hvis forslagene om skiltning på privat fællesvej findes efterstræbelsesværdige, vil der være en efterfølgende proces og dialog med berørte lodsejere. Ved skiltning på privat fællesvej bør den udlægges til offentlig sti og dermed give kommunen et vedligeholdelsesansvar, og kommunen bør holde den af en vis standard.



Sammenbinding af Gribskov Kommune



Nr. 1: Dronningmølle-Tisvilde



Beskrivelse af rute:

Strækning 1 Dronningmølle-Tisvilde vil forbinde kommunes to yderpunkter, Tisvilde i vest og Dronningmølle i øst, ved at udnytte i forvejen eksisterende cykel- og rekreative stier med enkelte nyanlæg, trafikdæmpende tiltag og udførlig skiltning, der kan guide turister såvel som lokale fra Dronningmølle gennem Ruslandsfredningen, Snævret Skov, Esrum, Esbønderup, Græsted, og for gående: Aggebo- og Valby Hegn, Helsinge. I Helsinge deler ruten sig i to, én for gående og én for cyklende. Sidstnævnte gennem Laugø, Ørby og Vejby og videre mod Tisvilde. Førstnævnte gennem i forvejen eksisterende stier gennem Ellemosen, men med opdateret skiltning.

Forbindelsespunkter: Dronningmølle, Rusland, Snævret Skov, Esrum, Esbønderup, Græsted, Aggebo Hegn, Valby Hegn, Helsinge, Ellemosen/Holløse Bredning, Tibirke Bakker, Tisvilde Hegn, Vejby



Tiltag på strækning:

1.1: Skiltning og opdatering af sti:

Ruteskiltning på Hellebjergvej gennem Villingerød og videre på Skovvej. På Villingerødvej er der en trampesti. Denne kan opdateres til en grussti, så den for cyklende er mere oplagt at bruge.

Skiltning på privat fællesvej¹, Rishavevej, fra Snævret Skov til Esrum.

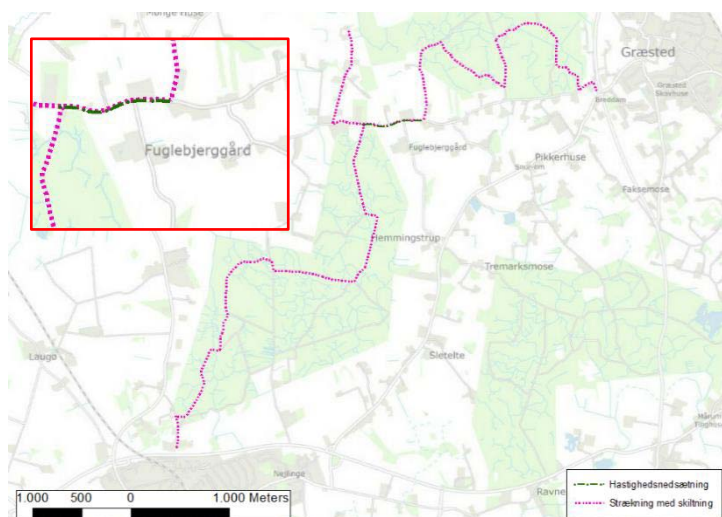
≈ 50 meter



1.2: Skiltning gennem Aggebo- og Valby Hegn samt skiltning på vej:

Skiltning i statsskov, skiltning på privat fællesvej, Aggebo Skovvej, fra Aggebo Hegn til Aggebovej.

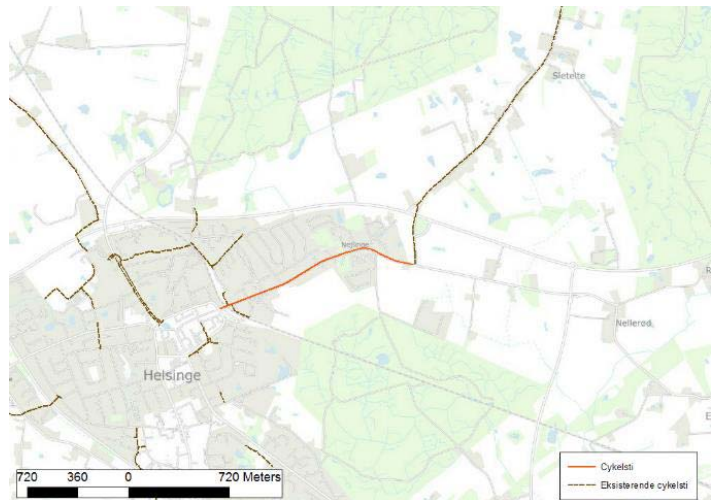
Skiltning på Aggebovej ved indgang til både Valby- og Aggebo Hegn med advarselsskilt A99 og undertavle med beskrivelsen "Stikrydsning".



1.3: Cykelsti på Østergade og Nellerødvej:

Græsted og Helsinge er i dag forbundet med en cykelsti på Dønnevældevej/Græstedvej helt til Nellerødvej. En cykelsti på Nellerødvej/Østergade ikke alene skabe en komplet cykelforbindelse mellem Græsted og Helsinge, men også skabe bedre cykelforhold til Gribskov Gymnasie og det kommende kommunale administrationshus på Østergade.

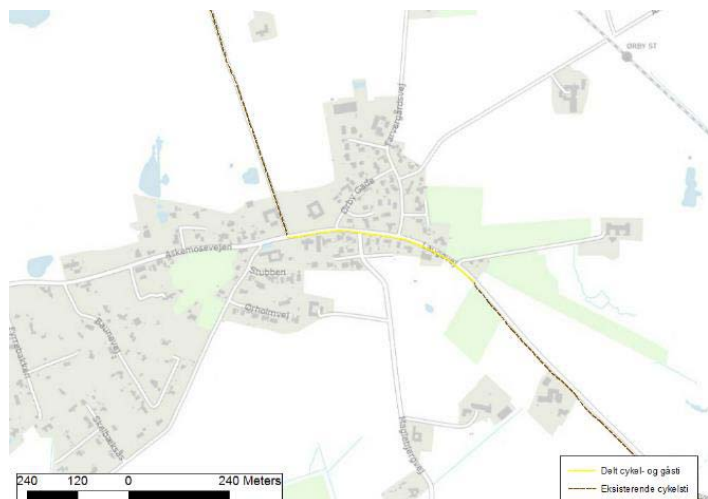
2 x ≈ 1500 meter



1.4: Delt cykel-/gåsti i Ørby:

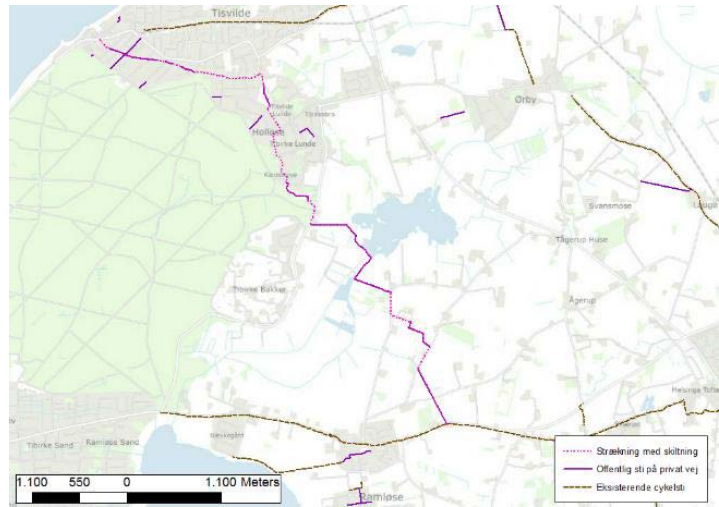
Med enkelte undtagelser er Tisvilde og Helsinge forbundet af cykelstier. En af undtagelserne er en strækning på 500 meter i Ørby på Laugøvej. En dobbeltrettet cykelsti med grus på den nordlige side af Laugøvej vil skabe en mere konstant cykelforbindelse fra Helsinge til Vejby, hvor man via mindre veje kan koble på cykelstien fra Vejby til Tisvilde.

≈ 500 meter

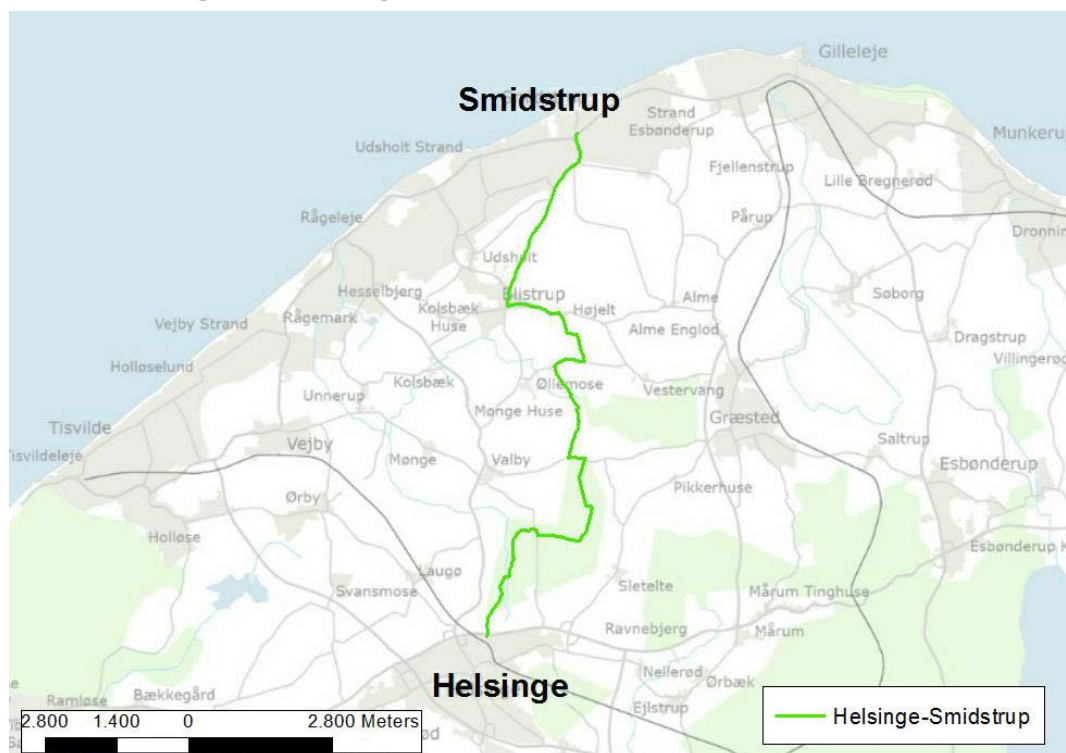


1.5: Skiltning:

Skiltning fra Frederiksværksvej til Tisvilde. Evt. med en skiltet rute gennem Tisvilde Hegn. Der er flere skiltede ruter i forvejen, der skal tænkes ind og der vil ikke nødvendigvis være behov for skiltning på store dele af strækningen



Nr. 2: Helsinge-Smidstrup



Beskrivelse:

Ruten Helsinge-Smidstrup giver adgang til kysten (Smidstrup-/Udsholtstrand) for Helsingeborgere, samt borgere i mindre byer undervejs. Ligeledes giver den adgang for sommerhusbrugere indlands – blandt andet til Valby Hegn, og åbenlyst også til Helsinge, hvorfra man kan komme til Gribskov og Arresø. Ruten kan ses delvist som et alternativ til Helsinge-Blistrup strækningen, da dens forløb er igennem Blistrup.



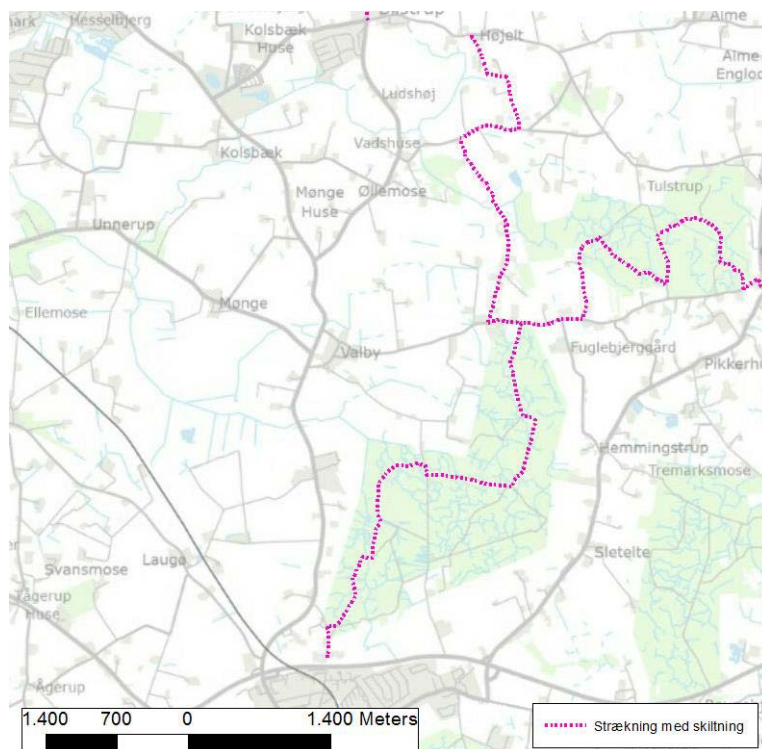
Tiltag på strækning:

2.1: Skiltning gennem Valby Hegn og videre:

Skiltning gennem Valby Hegn og på strækningen mellem Aggebovej og Bannebjergvej (del af rute 703)

Skiltningen vil være en del af Dronningmølle-Tisvilde-skiltningen.

Skiltningen forudsætter en aftale med Naturstyrelsen.



2.2: Grussti langs Bannebjergvej:

En grussti langs Bannebjergvej vil lave en sikker forbindelse mellem stiforløbet på henholdsvis Mosedraget og Granbakkevej til brug for både cyklende og gående. Der vil muligvis være behov for ekspropriation for at få plads til stien.

Bakkebjergvej er meget smal og uden hastighedsnedsætning.

≈ 620 meter

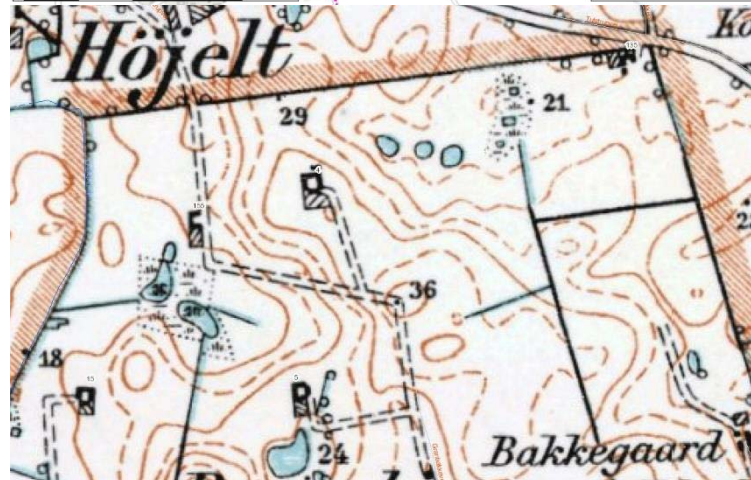
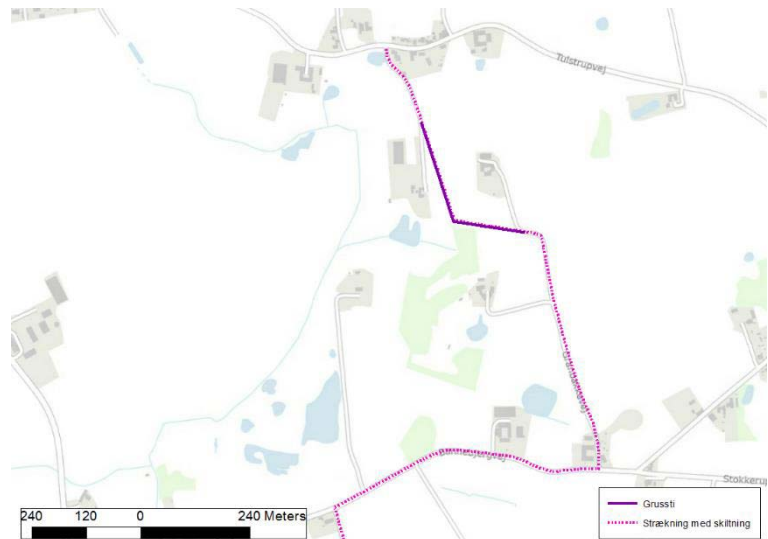
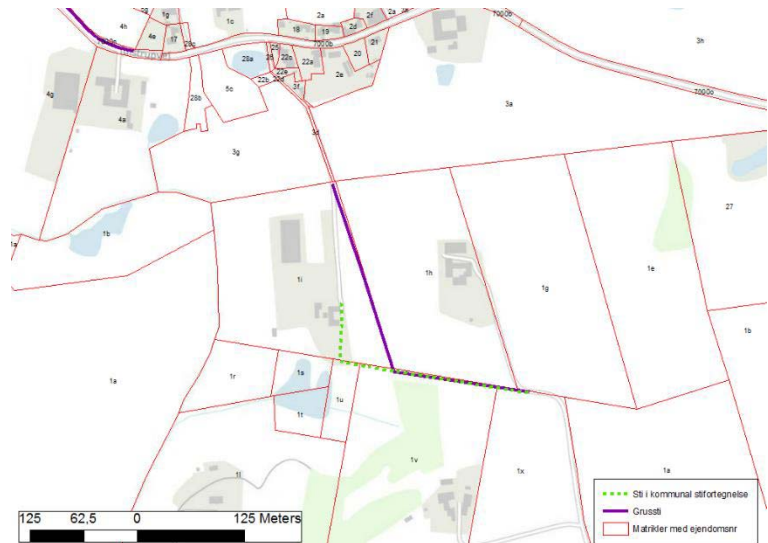


2.2: Anlæg af grussti:

Der har tidligere ligget en sti, der gik igennem matr.nr. 1i Bannebjerg By, Valby, som gik gennem matriklens have. For at skabe en mere sikker forbindelse til Blistrup, da cyklende og gående vil kunne undgå den trafikerede Tulstrupvej, kan det være mere oplagt, i dialog med lodsejer, at se på muligheden for at anlægge en grussti som afstikning af Granbakkevej og langs matrikelskel.

Anlæggelsen vil kræve en frivillig aftale eller ekspropriation samt færdsel på privat fællesvej.

≈ 400 meter



2.4: 2 minus 1-vej mellem Højelt og Blistrup på Tulstrupvej:

Tulstrupvej er en befærdet vej, der kan opleves som utryk. Med omdannelse til en 2 minus 1-vej vil man gøre det mere attraktivt at færdes fra Blistrup til Højelt for cykler og gående, hvor strækningen fortsætter mod syd (nederste kort).

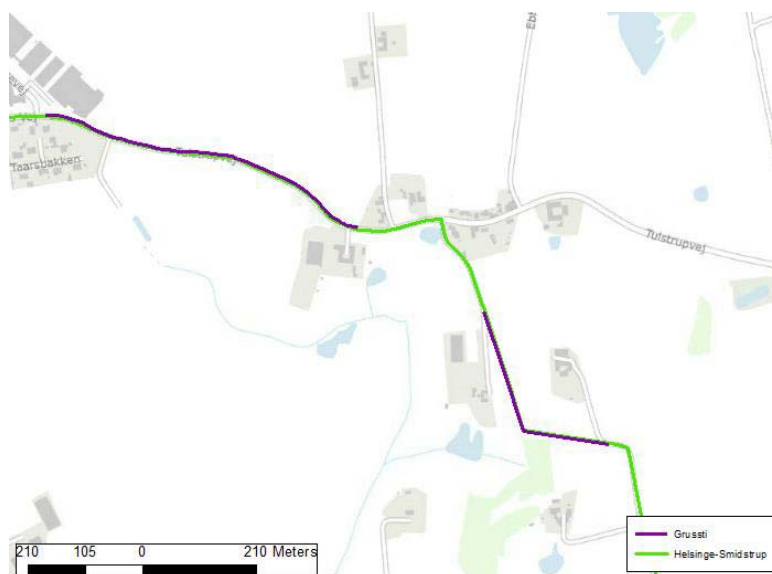
Forslaget skal trafikikkerheds-vurderes inden, at det kan vedtages.

≈ 1000 meter



Alternativ: Grussti langs Tulstrupvej for cyklende og gående, der kan kræve ekspropriation.

≈ 650 meter

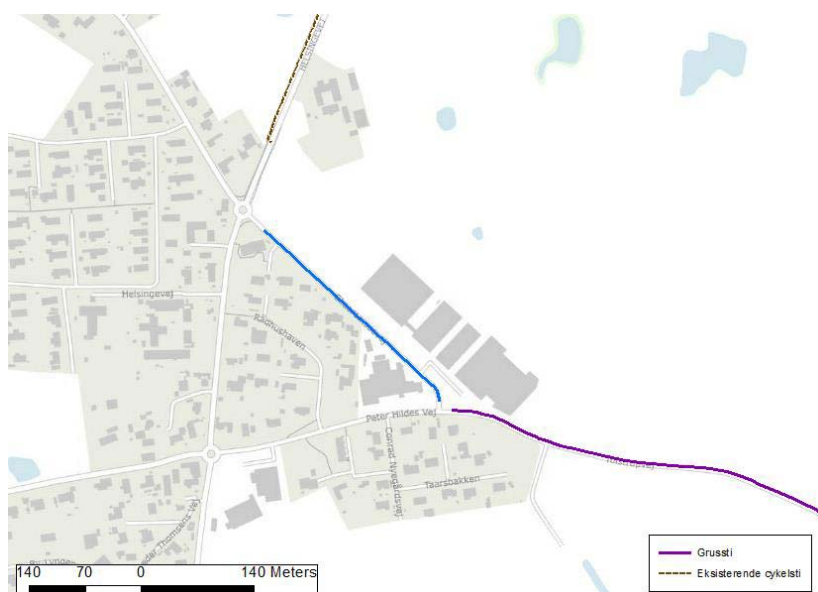


2.5: Kantbaner på Skaaremo-sevej

Hvis vejens plads tillader det, kan kantbaner på 80 cm give regulær cykelsti til at forbinde den eksisterende cykelsti langs Helsingevej med en evt. grussti langs Tulstrupvej.

Er pladsen ikke til det, kan smalle kantbaner på Skaaremo-sevej reservere en lille del af vejarealet til cykler.

≈ 300 meter



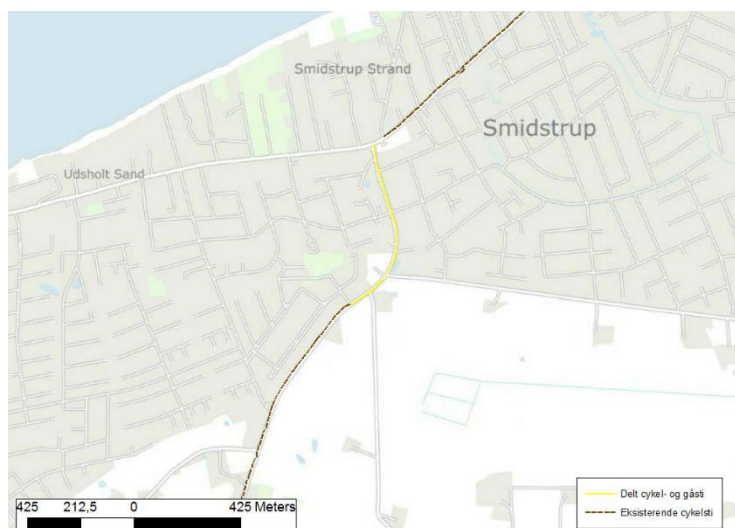
2.6: Delt cykel- og gåsti Helsingevej:

På Helsingevej op til Granylvej er der delt cykel- og gåsti og på Smidstrup Strandvej østgående er der cykelsti i form af kantbaner. Delt cykel- og gåsti på sidste del af Helsingevej vil derfor kunne forbinde de to cykelforbindelser.

Optegning på eksisterende asfaltfortov.

Evt. opdatering af asfaltering.

≈ 2 x 730 meter



Nr.3: Gilleleje-Helsinge



Beskrivelse af rute:

Ruten, Gilleleje-Helsinge, vil kunne benyttes som pendlerrute for borgere i Helsinge og Gilleleje. Den vil give direkte cyklende adgang til Gilleleje og kyst for borgere i Helsinge og Græsted. Derudover give bedre forbindelse til "indlands-natur" for sommerhusbrugere omkring Gilleleje, f.eks. Valby Hegn. Fra Helsinge kan man komme direkte videre til Arresø og Tisvilde Hegn.



Tiltag på strækning:

3.1: 2 minus 1-vej på Pårupvej:

Hvis der ved anlæggelsen af den nye omfartsvej ikke i samme om-
bæring anlægges cykelsti, kan
Pårupvej ændres til en 2 minus 1
vej som tilsluttes stien langs Sø-
borg Kanal, og derved skabe en
sikrere cykelforbindelse mellem
Gilleleje og Græsted.

≈ 2500 meter



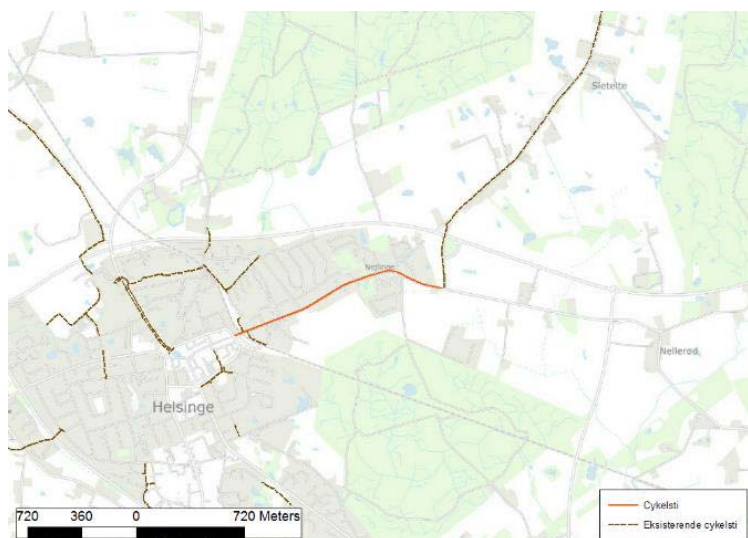
3.2: Delt cykel- og gåsti på Græsted Stationsvej:

Delt cykel- og gåsti på Græsted
Stationsvej vil give bedre fær-
dselsmuligheder for skolebørn på
Gribskolen og forbinde cykel-
stien nord for Græsted med cy-
kelstien fra Græsted til Helsingø

2 x ≈ 1200 meter



3.3: Cykelsti på Østergade og Nellerødvej (også del af nr. 1.3: Dronningmølle-Tisvilde, se forslag for detaljer):



Nr. 4: Helsinge-Rågeleje

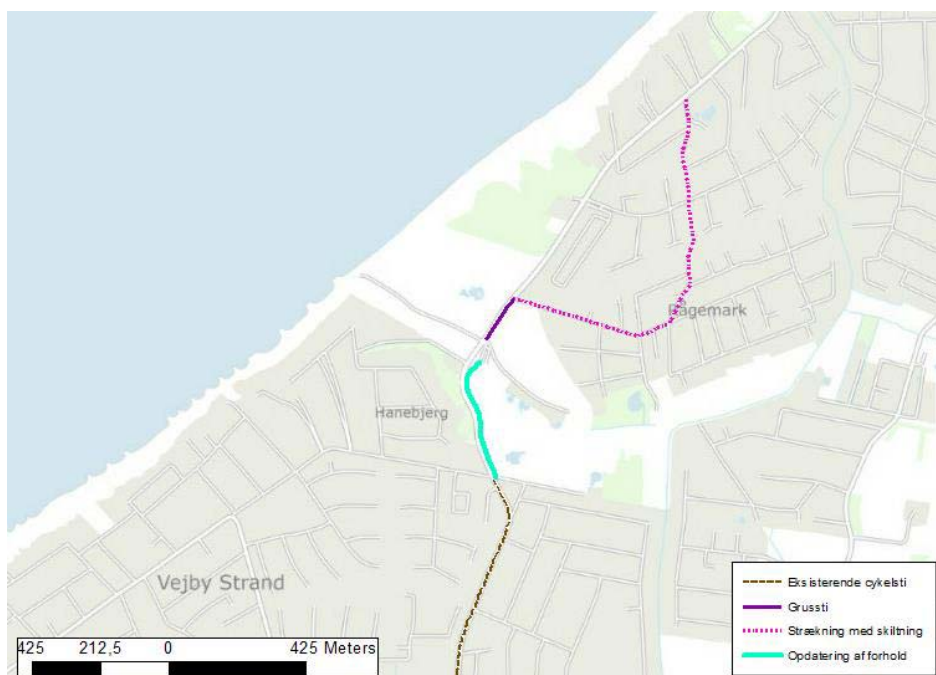


Beskrivelse af rute:

Ruten Helsinge-Rågeleje kan tilgodeses ønsket fra Strækning 4 i Stiplan 2016. Giver borgere i Helsingør mulighed for sikkert at cykle hele vejen til Heatherhill og kysten omkring Rågeleje. Giver sommerhusbrugere og campinggæster mulighed for at cykle til Helsingør (og koble på andre ruter der).



Tiltag på strækningen:



4.1: Opdatering og udvidelse af eksisterende sti:

Opdatering af smal grussti langs Rågelejevej, så den giver adgang til både gående og cyklende. Stien forbinder den eksisterende cykelsti på Rågelejevej med parkeringspladsen ved Heatherhill



≈ 400 meter



4.2: Grussti langs Rågelejevej:

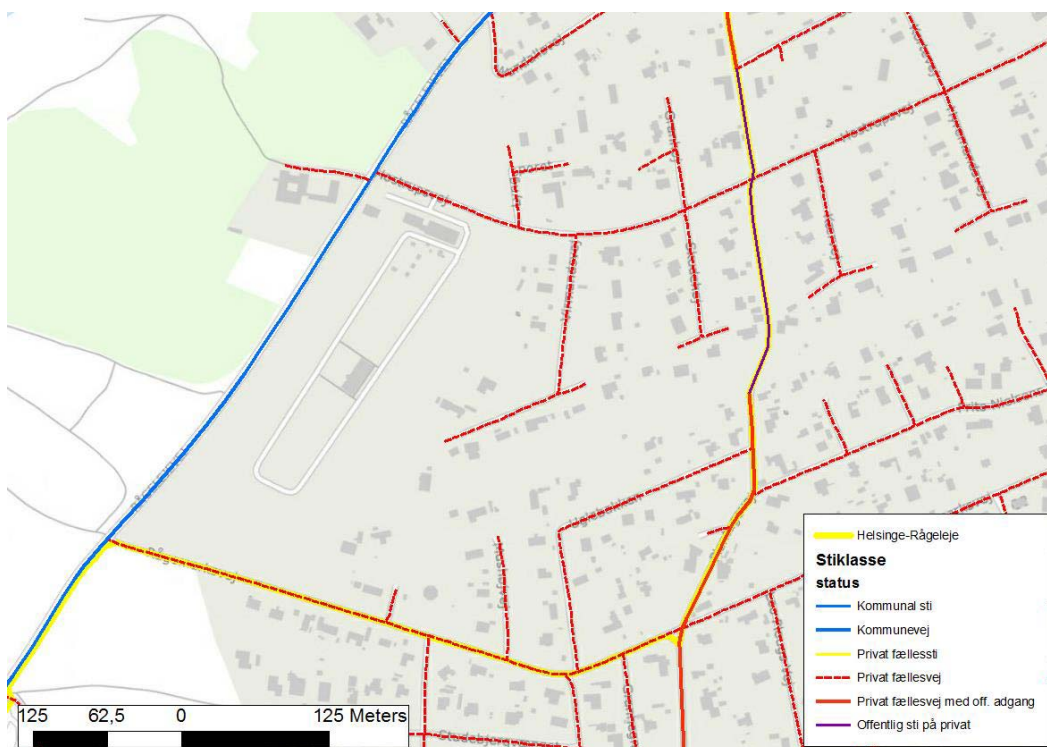
Grussti langs Rågelejevej fra Svanemosen til Rågemarksvej. Dette vil kræve en § 3-dispensation.



≈ 150 meter

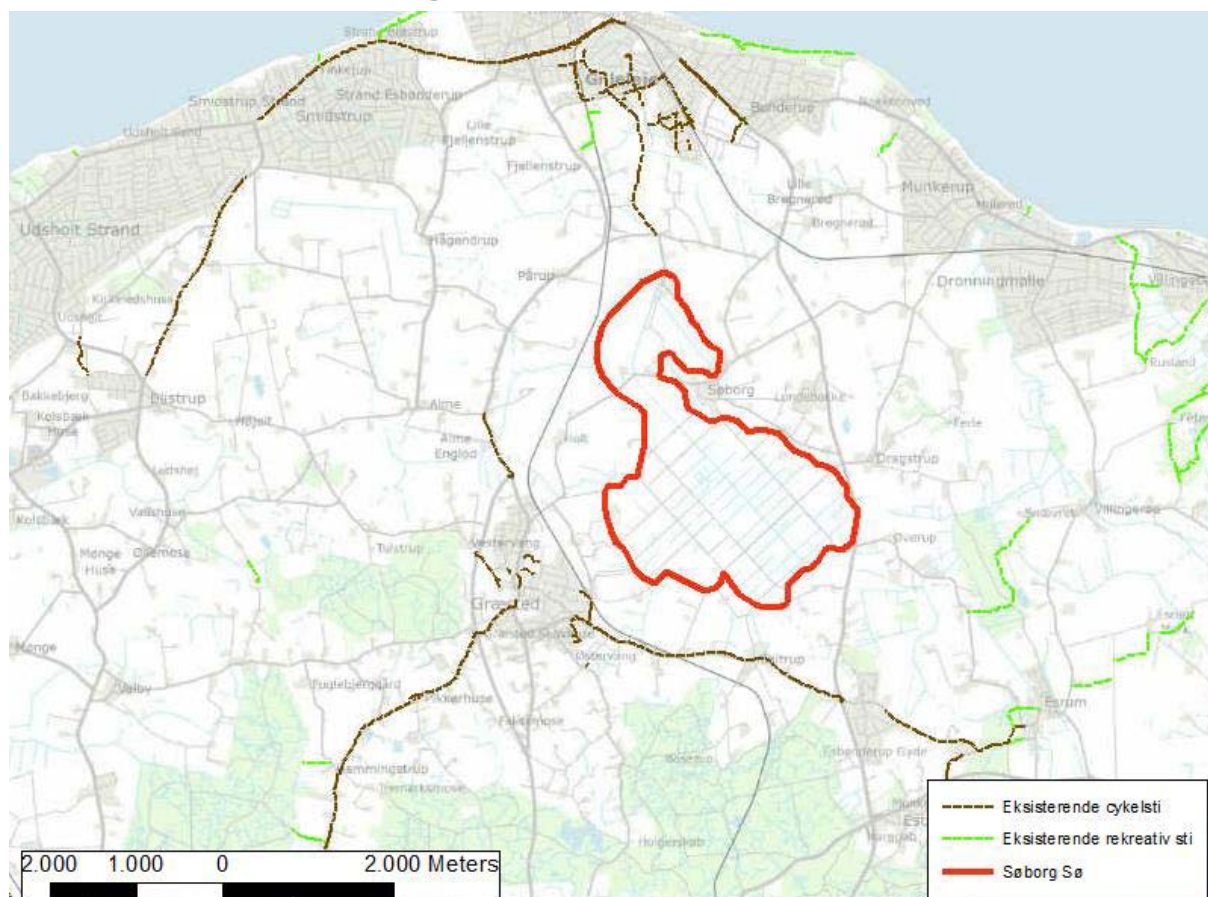
4.3: Skiltning gennem sommerhusområde:

Skiltning gennem Rågemark på privat fællesvej, Rågemarksvej.



Rekreative stier

Nr. 5: Forbindelser til Søborg Sø-sti



Med genopretningsprojektet "Genskabelse af Søborg Sø" vil Gribskov Kommune få en endnu en sø. Rundt om denne sø vil der komme 12 kilometer sti/vej, som vil ligge centralt i kommunen. Man vil derfor med relativt små tiltag kunne forbinde de omkringliggende byer med stien rundt om Søborg Sø og på den måde skabe forbindelse mellem disse byer – som gående eller cyklende.

1. Fra Saltrup til Søborg Sø-sti
2. Fra Snævret Skov langs Sodemarksvej til Søborg Sø-sti
3. Fra Græsted langs Kolbevej til Søborg Sø-sti og Fredbogård (Eventpladsen)
4. Fra Græsted langs Ørbakkevej til Søborg Sø-sti
5. Fra cykelstien langs Søborg Kanel til Søborg Sø-sti



Fyrtårnsprojekter

Kongeruten (Nationalparkprojekt)

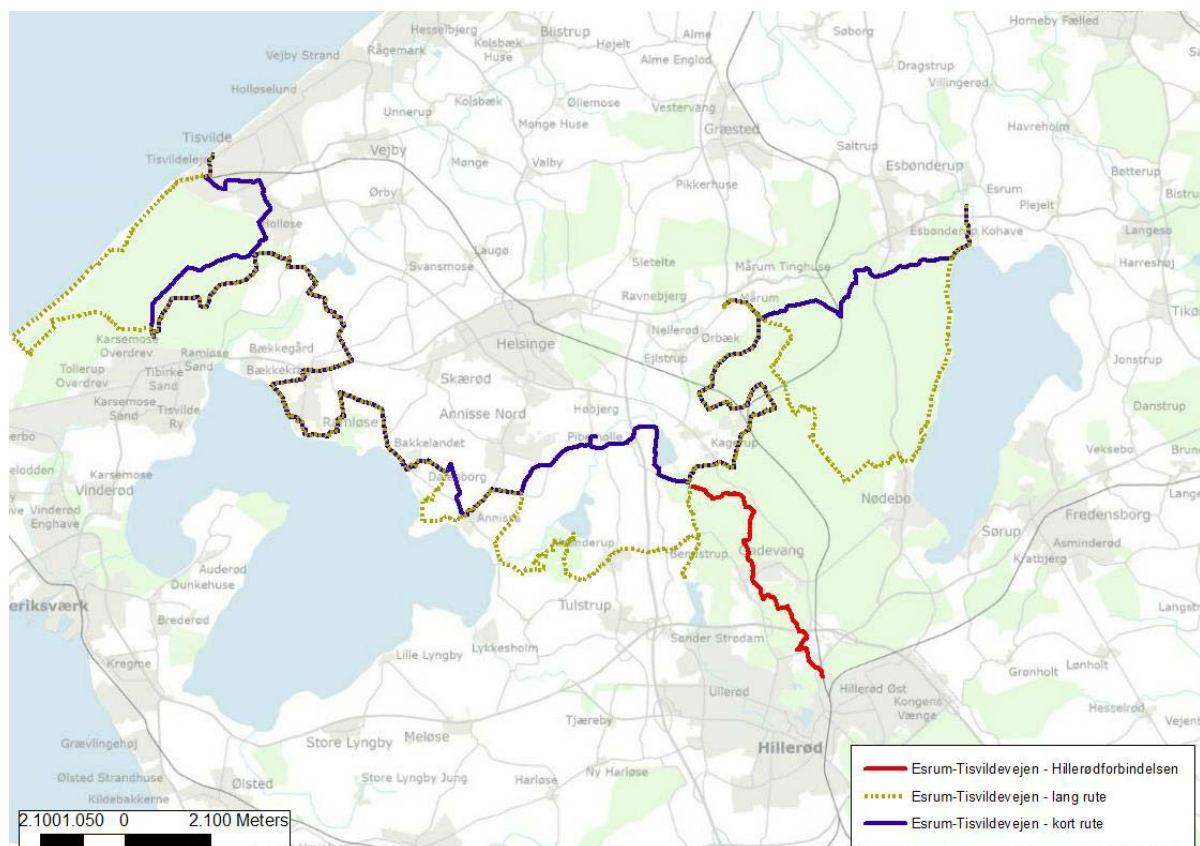


Nationalpark Kongernes Nordsjælland består af mange elementer i form af søer, skove samt natur- og kulturlandskaber. Der er mange huller mellem disse elementer og forslaget er derfor at skabe en sammenhæng ved at udlægge en nordlig og sydlig korridor, hvori der kan være cykelruter, vandruter, dyreveksler mm.

Kongeruten vil kræve samarbejde med Naturstyrelsen Nordsjælland, Helsingør- og Fredensborg Kommune.



Esrum-Tisvildevejen



Esrum-Tisvildevejen består i dag af ca. 100 km skiltet vandrerute, som primært er beliggende i Gribskov Kommune.

Bag Esrum-Tisvildevejen står en forening + en lang række frivillige samarbejdspartnere – herunder "Kilden" på Esrum Kloster, flere lokalråd og en række udbydere af diverse services i de lokalområder, som ruterne passerer.

Foreningen ønsker, at Esrum-Tisvildevejen udvides med nogle mere nordlige ruter i Gribskov Kommune, så de nye ruter kan ringforbinde de 2 yderpunkter for de eksisterende ruter, som er Helene Kilde og Esrum Kloster.

Med den ønskede udvidelse forventes Esrum-Tisvildevejen at komme forbi samtlige kirker i kommunen, ligesom langt de fleste større og mindre byer vil blive passeret. Udvidelsen forventes også at omfatte fx Søborg Sø, Munkeruphus og Tegners/Rusland.



Oversigt

Strækning	Tiltag
1 Dronning Mølle-Tisvilde gennem Esrum, Græsted og Helsingø	
1.1 Skiltning og opdatering af sti	Skiltning på privat fællesvej og opdatering af eksisterende grussti
1.2 Skiltning gennem Aggebo- og Valby Hegn	Skiltning i statsskov og på privat fællesvej
1.3 Cykelsti på Østergade	Cykelsti langs vej
1.4 Delt cykel-/gæsti i Ørby	Dobbeltrettet cykelsti med grus
1.5 Skiltning	Skiltning i forening med i forvejen eksisterende skiltede ruter
2 Helsingø-Smidstrup gennem Valby Hegn	
2.1 Skiltning gennem Valby Hegn og videre	Skiltning i statsskov og på privat fællesvej
2.2 Grussti langs Bannebjergvej	Grussti langs vej med mulig ekspropriation
2.3 Anlæg af grussti	Grussti i matrikelskel
2.4 2 minus 1-vej mellem Højelt og Blisstrup på Tulstrupvej	2 minus 1-vej (alternativ: grusvej langs vejen med mulig ekspropriation)
2.5 Kantbaner på Skaaremoosevej	Kantbaner på vej
2.6 Delt cykel-/gæsti på Helsingøvej	Optegning på eksisterende asfaltfortov

3	Helsinge-Smidstrup gennem Valby Hegn	
3.1	2 minus 1-vej på Pårupvej	Optegning af 2 minus 1-vej
3.2	Delt cykel-/gåsti på Græsted Stationsvej	Anlæg af delt sti på begge sider af vej
3.3	Cykelsti på Østergade	Cykelsti langs vej
4	Helsinge-Rågeleje gennem Vejby	
4.1	Opdatering af eksisterende sti	Udvidelse af eksisterende grussti
4.2	Grussti langs Rågelejevej	Grussti langs vej (på § 3-beskyttet område)
4.3	Skiltning gennem sommerhusområde	Skiltning på privat fællesvej
5	Forbindelser til Søborg Sø-sti	<ol style="list-style-type: none"> 1. Fra Saltrup til Søborg Sø-sti 2. Fra Snævret Skov langs Sodemarksvej til Søborg Sø-sti 3. Fra Græsted langs Kolbevej til Søborg Sø-sti og Fredbogård (Eventpladsen) 4. Fra Græsted langs Ørbakkevej til Søborg Sø-sti 5. Fra cykelstien langs Søborg Kanel til Søborg Sø-sti
6	Kongeruten	Rute i forbindelse med Nationalparken
7	Esrum-Tisvildevejen	

Projektkatalog

Udover den ovenstående Stiplanstillægs forslag, er der en længere række mindre stiforslag, som ikke umiddelbart skal ses i en større stræknings-sammenhæng, præsenteret i et projektkatalog.



ⁱ Private fællesvej: Hvis forslag om skiltning på privat fællesvej gennemføres, vil der være skulle være en forudgående proces og dialog med berørte lodsejere. Ved skiltning på privat fællesvej bør den udlægges til offentlig sti og dermed give kommunen et vedligeholdelsesansvar, ift. at opretholde en vis standard.

